



S!M PATI®

Installationsanleitung

S!MPATI® Service
ab S!MPATI® 4.70

Simpati als Windows Hintergrunddienst ausführen

Impressum

Installationsanleitung für Simpati Service ab Simpati 4.70

Originalbetriebsanleitung

Dokument-ID: de 2022.11

Alle in der Betriebsanleitung genannten Schutzmarken und Handelsmarken sind Eigentum der jeweiligen Hersteller/Besitzer.

INHALTSVERZEICHNIS

1	HINWEISE ZUM DOKUMENT	
1.1	Auszeichnungen im Dokument	5
1.2	Mitgeltende Dokumente	5
2	SIMPATI SERVICE	
2.1	Produktbeschreibung	6
2.2	Hinweise	6
2.3	Erklärung der Desktop-Verknüpfungen	7
3	INSTALLATION / DEINSTALLATION	
3.1	Systemvoraussetzungen	8
3.2	Installationsdatei für Simpati Service herunterladen	8
3.3	Simpati Service installieren	8
3.4	Simpati Service deinstallieren	10
4	INBETRIEBNAHME	
4.1	Simpati Service zum ersten Mal starten (Simpati als Dienst starten)	11
4.2	Gestartete Dienste zu Systemprozessen von Simpati ansehen	12
4.3	Als Windows-Benutzer „Simpati“ am Computer anmelden (optional)	13
5	BEDIENUNG	
5.1	Simpati Service manuell starten (Simpati als Dienst starten)	14
5.2	Simpati Service stoppen (Simpati als Dienst beenden)	15
5.3	Simpati Benutzeroberfläche öffnen	15
5.4	Simpati Benutzeroberfläche schließen	16
6	EINSTELLUNGEN	
6.1	Startverhalten von Simpati als Dienst ändern	17
6.2	Passwort in Simpati Service anpassen	18
6.3	Gültigkeit des Passworts für lokalen Windows-Benutzer „Simpati“ einstellen	20
6.4	Lokalen-Benutzer „Simpati“ auf Domänen-Benutzer ändern	21
7	KONTAKT	

1 HINWEISE ZUM DOKUMENT

1.1 Auszeichnungen im Dokument

Auszeichnung	Bedeutung	Beispiel
▶	Anweisung	▶ Einstellungen wählen.
→	Querverweis	▶ Licht einstellen → Kap. x.x.x.
fett	Text auf Benutzeroberfläche	▶ Einstellungen wählen. ▶ In der Liste Farbe die Farbe Grün wählen.
[]	Schaltfläche	▶ [Beenden] wählen.
>	Mehrere Einträge, die hintereinander gewählt werden sollen.	▶ Im Menü Einstellungen > Ton > Lautstärke wählen.

Tabelle 1-1 Erklärung der Auszeichnungen

1.2 Mitgeltende Dokumente

Diese Installationsanleitung gilt nur zusammen mit der Installations- und Bedienungsanleitung der Software Simpati. Sie können die Anleitungen zu Simpati auf unserer Internetseite im Bereich der Softwareprodukte herunterladen (Internetseite → Rückseite dieses Dokuments).

2 SIMPATI SERVICE

2.1 Produktbeschreibung

Mit Simpati Service können alle Systemprozesse von Simpati in Windows als Hintergrunddienst ausgeführt und nach einem Neustart des Betriebssystems automatisch gestartet werden.

Sobald Simpati Service startet, wird Simpati automatisch im Hintergrund unsichtbar gestartet. Dabei baut Simpati die Kommunikation zu den Prüfsystemen automatisch auf und die Hintergrundprozesse von Simpati nehmen ihre Aufgaben wieder auf (z.B. Archivierung).

Wenn Simpati als Hintergrunddienst ausgeführt wird, bietet es den Vorteil, dass sich Benutzer am Computer abmelden können, ohne dass Simpati dadurch beendet wird. Das ist möglich, weil mit Simpati Service ein eigener Windows-Benutzer „Simpati“ für Simpati eingerichtet wird.

Windows-Benutzerkonto mit Benutzernamen „Simpati“ (Windows-Benutzer „Simpati“)

Bei der Installation von Simpati Service wird auf dem Computer ein lokaler Windows-Benutzer mit dem Benutzernamen „Simpati“ angelegt. Das Passwort für den Windows-Benutzer „Simpati“ vergeben Sie während der Installation von Simpati Service.

Weil Simpati unter einem eigenen Windows-Benutzer läuft, können sich am Computer verschiedene Benutzer mit ihren eigenen Windows-Benutzerkonten anmelden und abmelden, ohne dass Simpati dadurch beendet wird. Simpati läuft im Hintergrund weiter. Erst beim Stoppen von Simpati Service wird auch Simpati beendet.

2.2 Hinweise

Kein automatischer Start mehr von Simpati Service durch abgelaufenes Passwort



Wenn das Passwort für den Windows-Benutzer „Simpati“ abgelaufen ist, wird Simpati nicht mehr als Dienst automatisch gestartet.

Ändern Sie das Passwort für den Windows-Benutzer „Simpati“ bevor das Passwort ungültig ist. Tipp: Stellen Sie ein, dass das Passwort für den Windows-Benutzer „Simpati“ niemals abläuft.



Gleichzeitige Nutzung von Simpati TimeLabs und Simpati Service

Bei gleichzeitiger Nutzung von Simpati TimeLabs und Simpati Service muss Simpati TimeLabs auch mit dem Windows-Benutzer „Simpati“ ausgeführt werden.



Änderungsrechte des Windows-Benutzers „Simpati“ für Verzeichnisse

Der Windows-Benutzer „Simpati“ erhält automatisch Änderungsrechte im gesamten Installationsverzeichnis von Simpati.

Wenn einzelne Dateien (z.B. Aufzeichnungen) in andere Verzeichnisse gespeichert werden sollen, dann muss der Windows-Benutzer „Simpati“ auch für diese Verzeichnisse Änderungsrechte erhalten. Fragen Sie bei Bedarf Ihren Systemadministrator.



Kein Kopieren von Dateien nach Simpati durch Ziehen und Loslassen (Drag & Drop)

Personen, die sich am Computer anmelden, sind mit ihrem persönlichen Windows-Benutzerkonto angemeldet. Simpati läuft durch Simpati Service auf einem eigenen Windows-Benutzerkonto mit dem Windows-Benutzer „Simpati“.

Weil sich die Windows-Benutzerkonten unterscheiden, können keine Dateien durch Ziehen auf die Simpati Benutzeroberfläche kopiert werden.

2.3 Erklärung der Desktop-Verknüpfungen

Wenn Simpati Service installiert ist, werden auf dem Desktop des Computers Verknüpfungen angelegt.


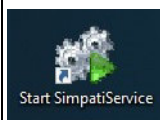
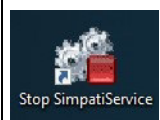
Verknüpfung	Bezeichnung	Funktion
 Simpati Menu	Simpati Menu	Hauptmenü der Benutzeroberfläche von Simpati wird geöffnet.
 Start SimpatiService	Start SimpatiService	Simpati wird als Hintergrunddienst gestartet und alle Hintergrundprozesse von Simpati werden gestartet.
 Stop SimpatiService	Stop SimpatiService	Simpati und alle Hintergrundprozesse von Simpati werden beendet.

Tabelle 2-1 Desktop-Verknüpfungen von Simpati Service

3 INSTALLATION / DEINSTALLATION

3.1 Systemvoraussetzungen

Die Systemvoraussetzungen für Simpati Service können Sie auf unserer Internetseite im Bereich der Softwareprodukte einsehen (Internetseite → Rückseite dieses Dokuments).

3.2 Installationsdatei für Simpati Service herunterladen

- ▶ Installationsdatei für Simpati Service auf unserer Internetseite im Bereich der Softwareprodukte herunterladen (Internetseite → Rückseite dieses Dokuments).

3.3 Simpati Service installieren

Voraussetzung

- Simpati ab Softwareversion 4.70 muss installiert sein.
- Systemvoraussetzungen für Simpati Service müssen erfüllt sein.
- Sie benötigen Administrationsrechte auf dem Computer.

Vorgehen:

- ▶ Installationsdatei für Simpati Service ausführen.
- ▶ Gewünschte Sprache wählen, in der Sie durch die Installation geführt werden wollen.
- ▶ **[Weiter]** wählen.
- ▶ Lizenzbedingungen akzeptieren und **[Weiter]** wählen.
- ▶ Wenn mehrere Versionen von Simpati installiert sind:
 - ▶ Bei der Abfrage die Simpati Version wählen, zu der Simpati Service ausgeführt werden soll.
 - ▶ **[Weiter]** wählen.

- ✓ Eines der Fenster zur Eingabe der Anmeldeinformationen wird angezeigt, abhängig davon, ob der Windows-Benutzer „Simpati“ schon angelegt ist oder nicht.

SimpatiService - InstallShield Wizard

Anmeldeinformationen
Geben Sie ein Benutzerkonto und Kennwort an.

Um SimpatiWeb oder SimpatiDienst verwenden zu können, muss ein bestimmter lokaler Windows-Benutzer verwendet werden. Geben Sie das Kennwort des spezifischen lokalen Windows-Benutzers an.

Benutzername:
LS16820\Simpati

Kennwort:

Der spezifische lokale Windows-Benutzer existiert nicht. Verwenden Sie die folgende Schaltfläche, um einen neuen Benutzer zu erstellen.

InstallShield

SimpatiService - InstallShield Wizard

Anmeldeinformationen
Geben Sie ein Benutzerkonto und Kennwort an.

Um SimpatiWeb oder SimpatiDienst verwenden zu können, muss ein bestimmter lokaler Windows-Benutzer verwendet werden. Geben Sie das Kennwort des spezifischen lokalen Windows-Benutzers an.

Benutzername:
LS21970\Simpati

Kennwort:

InstallShield

- ▶ Wenn der Benutzer „Simpati“ noch nicht angelegt ist, folgende Schritte ausführen:
 - ▶ **[Neuer Benutzer]** wählen.
 - ▶ Gewünschtes Passwort für den Windows-Benutzer „Simpati“ festlegen.
 - ▶ **[OK]** wählen.
- ▶ Wenn der Windows-Benutzer „Simpati“ bereits angelegt ist, Anmeldeinformationen für den Windows-Benutzer „Simpati“ eingeben.
- ▶ **[Weiter]** wählen.
- ▶ **[Installieren]** wählen.
- ▶ **[Fertigstellen]** wählen.
- ✓ Auf dem Desktop wurden entsprechende Verknüpfungen angelegt → 2.3 »Erklärung der Desktop-Verknüpfungen« (Seite 7).

3.4 Simpati Service deinstallieren

Voraussetzung

- Sie müssen Administrationsrechte für den Computer haben.

Vorgehen:

- ▶ Systemsteuerung des Computers öffnen.
- ▶ **Programme > Programm deinstallieren** wählen.
- ▶ **SimpatiService** wählen.
- ▶ **[Deinstallieren]** wählen.
- ▶ **[Ja]** wählen.

4 INBETRIEBNAHME

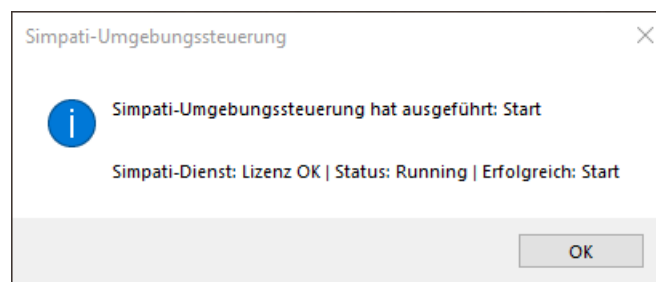
4.1 Simpati Service zum ersten Mal starten (Simpati als Dienst starten)

Voraussetzung

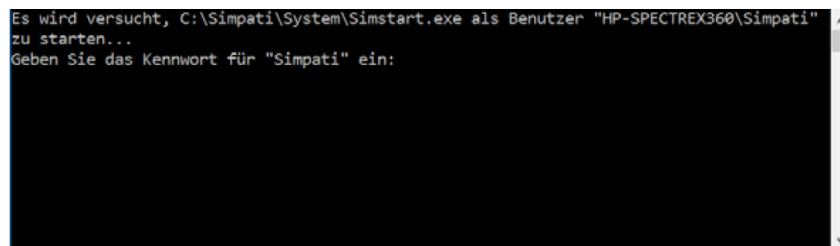
- Passwort für den Windows-Benutzer „Simpati“ muss bekannt sein.
- Sie müssen Administrationsrechte für den Computer haben.

Vorgehen:

- ▶ Auf dem Desktop die Verknüpfung **Start SimpatiService** öffnen.
 - ✓ Meldung wird angezeigt, dass der Start erfolgreich war.



- ✓ Fenster zur Eingabe des Passworts wird angezeigt.



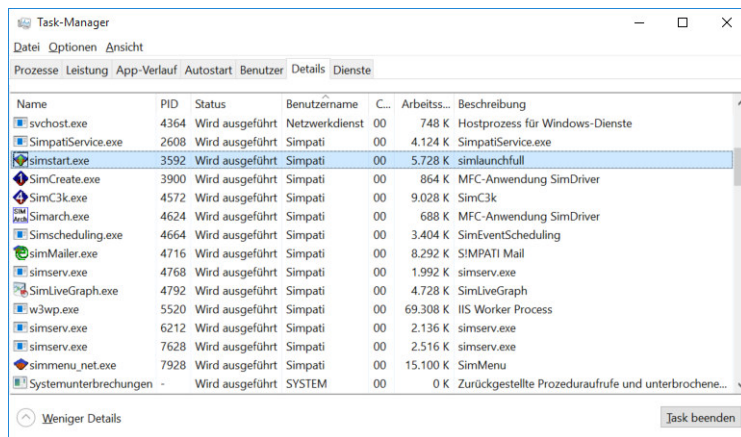
- ▶ Passwort für den Windows-Benutzer „Simpati“ eingeben und die Eingabetaste drücken. Dabei erfolgt kein visuelles Feedback, die Eingabe des Passworts ist nicht zu sehen.

4.2 Gestartete Dienste zu Systemprozessen von Simpati ansehen

Laufende Systemprozesse von Simpati werden im Task-Manager des Computers aufgelistet. Hier werden auch, je nach entsprechenden Zugriffsrechten, alle unsichtbaren Hintergrundprozesse angezeigt. Die Prozesse werden im Kontext des Windows-Benutzers „Simpati“ ausgeführt.

Vorgehen:

- ▶ Task-Manager von Windows öffnen.
- ✓ Task-Manager wird angezeigt.



- ▶ Register **Details** wählen.

4.3 Als Windows-Benutzer „Simpati“ am Computer anmelden (optional)

Nach der Installation von Simpati Service sollten Sie sich einmalig am Computer als Windows-Benutzer „Simpati“ anmelden. Dadurch werden die Windows-StandardEinstellungen geladen (z.B. Standard-Apps für die Bildanzeige, Profile).

Wenn Sie diese einmalige Anmeldung nicht durchführen, stehen trotzdem alle relevanten Funktionen in Simpati zur Verfügung. Eingeschränkt wäre zum Beispiel die Funktion zum Anzeigen von Kamerabildern aus Simpati TimeLabs in der grafischen Auswertung (SimViewer) in Simpati.

Voraussetzung

- Passwort für den Windows-Benutzer „Simpati“ muss bekannt sein.

Vorgehen:

Im Folgenden ist die Anmeldung am Beispiel von Windows 10 beschrieben.

- ▶ Alle Programme schließen und Computer neu starten.
- ▶ Im Windows-Anmeldefenster mit folgenden Daten anmelden:
 - ▶ Im Feld **Benutzername** den Benutzernamen **Simpati** eingeben.
 - ▶ Im Feld **Kennwort** das Passwort für den Windows-Benutzer „Simpati“ eingeben.
 - ▶ Eingabetaste auf der Tastatur drücken oder das Pfeilsymbol neben dem Feld wählen.
 - ✓ Windows wird gestartet.
- ▶ Warten bis Windows die StandardEinstellungen für den Windows-Benutzer durchgeführt hat.
- ▶ Computer neu starten und mit persönlichem Windows-Benutzerkonto anmelden.

5 BEDIENUNG

5.1 Simpati Service manuell starten (Simpati als Dienst starten)

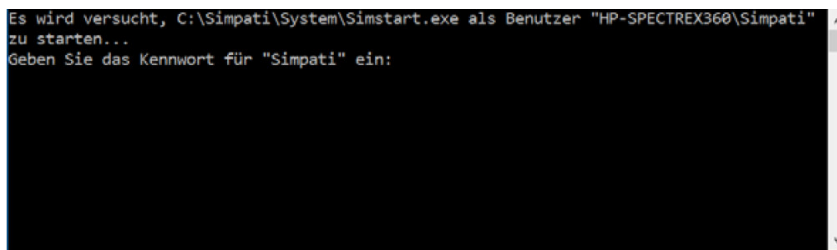
Es ist standardmäßig voreingestellt, dass Simpati Service beim Start von Windows automatisch startet. Das Startverhalten kann geändert werden → 6.1 »Startverhalten von Simpati als Dienst ändern« (Seite 17).

Voraussetzung

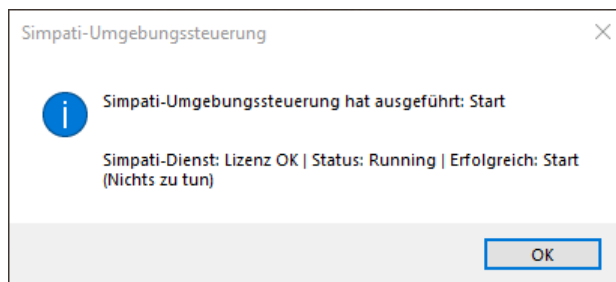
- Passwort für den Windows-Benutzer „Simpati“ muss bekannt sein. Passwort wird nur beim erstmaligen Start von Simpati Service abgefragt und wenn das Passwort geändert wurde.
- Manueller Start von Simpati Service darf nicht deaktiviert worden sein.
- Sie müssen Administrationsrechte für den Computer haben.

Vorgehen:

- ▶ Auf dem Desktop die Verknüpfung **Start SimpatiService** öffnen.
- ▶ Wenn das Fenster zur Eingabe des Passworts angezeigt wird, Passwort für den Windows-Benutzer „Simpati“ eingeben und die Eingabetaste drücken. Dabei erfolgt kein visuelles Feedback, die Eingabe des Passworts ist nicht zu sehen.



- ✓ Meldung wird angezeigt, dass der Start erfolgreich war.



- ▶ [OK] wählen.

5.2 Simpati Service stoppen (Simpati als Dienst beenden)

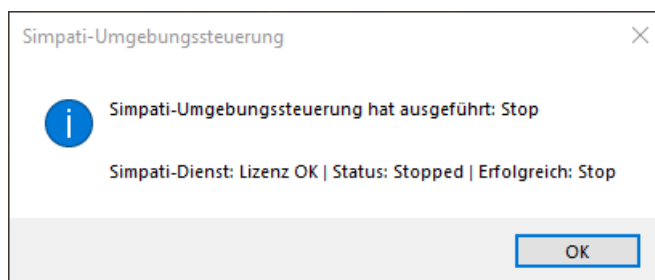
Wenn Sie Simpati Service stoppen, werden Simpati und alle Hintergrundprozesse von Simpati beendet.

Voraussetzung

- Sie müssen Administrationsrechte für den Computer haben.

Vorgehen:

- ▶ Auf dem Desktop die Verknüpfung **Stop SimpatiService** öffnen.
 - ✓ Meldung wird angezeigt, dass der Stop erfolgreich ausgeführt wurde.



- ▶ [OK] wählen.

5.3 Simpati Benutzeroberfläche öffnen

Auch wenn Simpati als Dienst unsichtbar im Hintergrund läuft, können Sie die Benutzeroberfläche von Simpati wie hier beschrieben öffnen.

Voraussetzung


- Simpati Service muss gestartet sein.

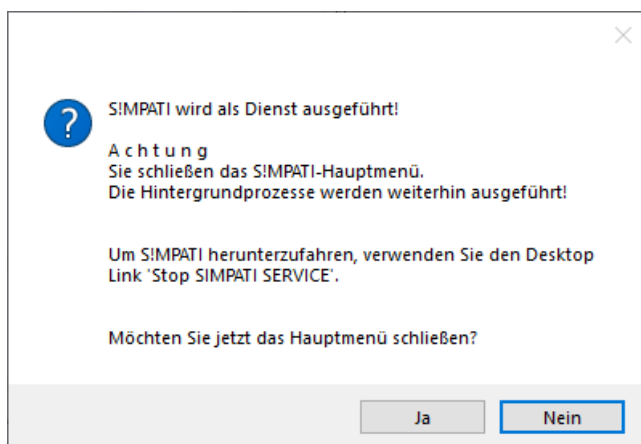
Vorgehen:

- ▶ Auf dem Desktop die Verknüpfung **Simpati Menu** öffnen.
 - ✓ Hauptmenü der Benutzeroberfläche von Simpati wird angezeigt.

5.4 Simpati Benutzeroberfläche schließen

Vorgehen:

- ▶ Im Hauptmenü von Simpati die Schaltfläche  wählen.
 - ✓ Meldung wird angezeigt, dass Simpati als Dienst ausgeführt wird.



- ▶ **[Ja]** wählen.
 - ✓ Benutzeroberfläche von Simpati wird geschlossen.

6 EINSTELLUNGEN

6.1 Startverhalten von Simpati als Dienst ändern

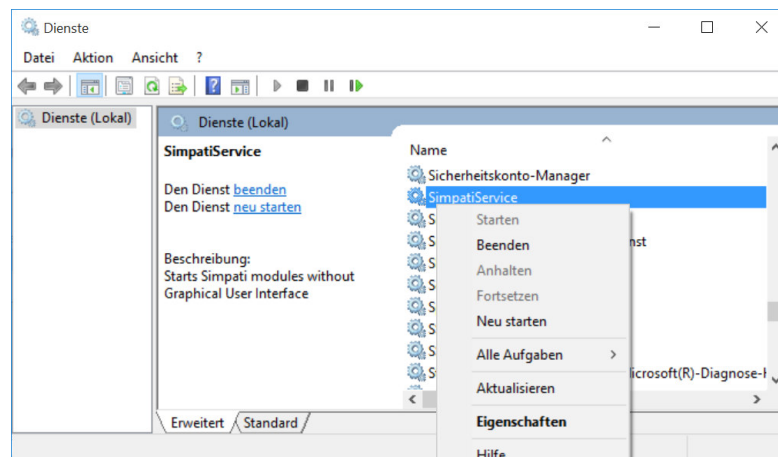
Standardmäßig wird Simpati Service automatisch beim Start von Windows gestartet. Sie können dieses Startverhalten ändern.

Voraussetzung

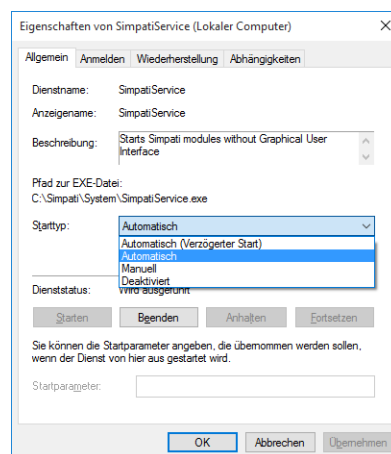
- Sie benötigen Administrationsrechte auf dem Computer.

Vorgehen:

- ▶ In Windows **Systemsteuerung > Alle Systemsteuerungselemente > Verwaltung > Dienste** wählen.
- ✓ Fenster mit den Diensten wird angezeigt.



- ▶ Rechtsklick auf den Eintrag **SimpatiService** und **Eigenschaften** wählen.
- ✓ Fenster mit den Eigenschaften des Dienstes **SimpatiService** wird angezeigt.



- ▶ Register **Allgemein** wählen.

6 Einstellungen

6.2 Passwort in Simpati Service anpassen

- ▶ In der Dropdownliste **Starttyp** das gewünschte Startverhalten wählen:
 - **Automatisch (Verzögerter Start)**: Simpati startet mit allen Hintergrundprozessen, nachdem alle konfigurierten Dienste mit Starttyp **Automatisch** gestartet wurden.
 - **Automatisch**: Simpati startet mit allen Hintergrundprozessen automatisch mit Windows.
 - **Manuell**: Simpati und die Hintergrundprozesse werden nicht automatisch gestartet. Der Start kann zu einem späteren Zeitpunkt manuell erfolgen → 5.1 »*Simpati Service manuell starten (Simpati als Dienst starten)*« (Seite 14).
 - **Deaktiviert**: Deaktiviert den automatischen Start von Simpati und den Hintergrundprozessen. Auch ein manueller Start wird durch diese Einstellung verhindert.
- ▶ [OK] wählen.

6.2 Passwort in Simpati Service anpassen

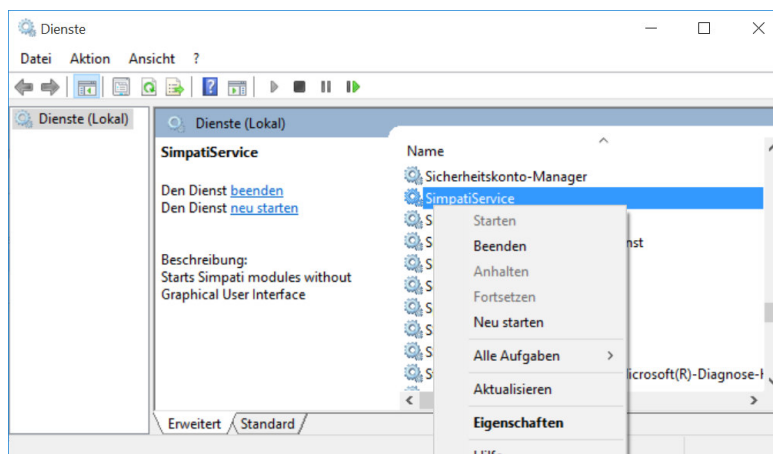
Simpati Service benötigt nur das Passwort für den Windows-Benutzer „Simpati“. Wenn das Passwort für den Windows-Benutzer „Simpati“ geändert wurde, müssen Sie das Passwort in Simpati Service angleichen.

Voraussetzung

- Passwort für den Windows-Benutzer „Simpati“ muss bekannt sein.
- Sie benötigen Administrationsrechte auf dem Computer.

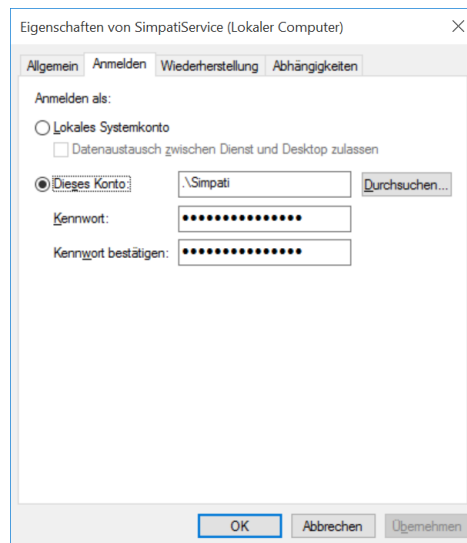
Vorgehen:

- ▶ Simpati Service stoppen.
- ▶ In Windows **Systemsteuerung** > **Alle Systemsteuerungselemente** > **Verwaltung** > **Dienste** wählen.
 - ✓ Fenster mit Diensten wird angezeigt.



- ▶ Rechtsklick auf den Eintrag **SimpatiService** und **Eigenschaften** wählen.

- ✓ Fenster mit Eigenschaften des Diensts **SimpatiService** wird angezeigt.



- ▶ Register **Anmelden** wählen.
- ▶ Im Eingabefeld **Kennwort** das neue Passwort des Windows-Benutzers „Simpati“ eingeben.
- ▶ Im Eingabefeld **Kennwort bestätigen** das neue Passwort erneut eingeben.
- ▶ **[OK]** wählen.
- ▶ Simpati Service starten und das neue Passwort bei der Abfrage eingeben.

6.3 Gültigkeit des Passworts für lokalen Windows-Benutzer „Simpati“ einstellen

Es gibt folgende Einstellmöglichkeiten für die Gültigkeit des Passworts:

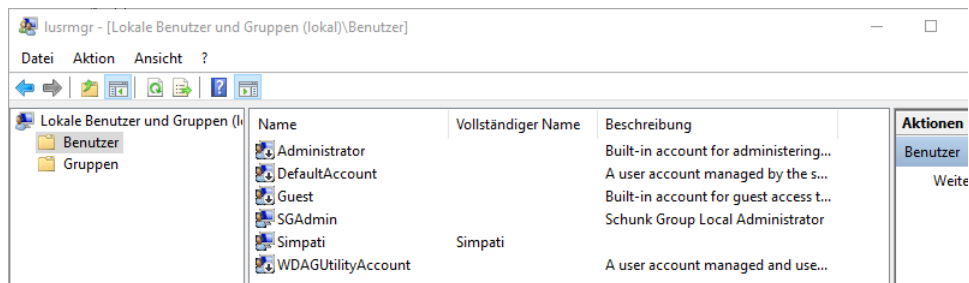
- Passwort ist dauerhaft gültig (voreingestellt)
- Passwort läuft nach bestimmtem Zeitraum ab (Windows-Voreinstellung: 72 Tage)

Voraussetzung

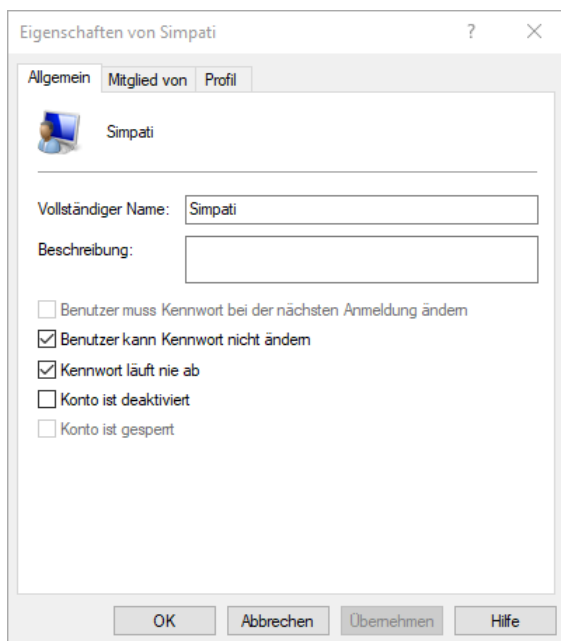
- Sie benötigen Administrationsrechte auf dem Computer.

Vorgehen:

- ▶ In Windows **Systemsteuerung > Benutzerkonten > Lokale Benutzer und Gruppen bearbeiten** wählen.
- ✓ Fenster zum Verwalten von lokalen Benutzern und Gruppen wird angezeigt.



- ▶ Rechtsklick auf den Eintrag **Simpati** und **Eigenschaften** wählen.
- ✓ Fenster **Eigenschaften von Simpati** wird angezeigt.



- ▶ Wenn das Passwort nach bestimmtem Zeitraum ablaufen soll, Auswahlfeld **Kennwort läuft nie ab** deaktivieren.

- ▶ Wenn das Passwort dauerhaft gültig sein soll, Auswahlfeld **Kennwort läuft nie ab** aktivieren.
- ▶ [OK] wählen.

6.4 Lokalen-Benutzer „Simpati“ auf Domänen-Benutzer ändern

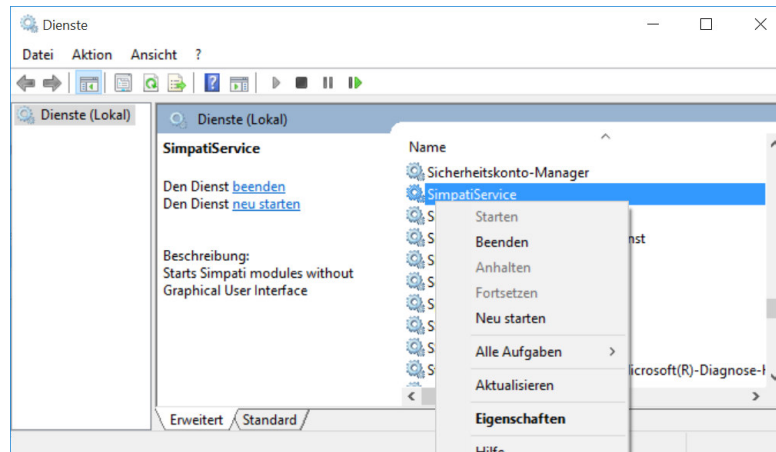
Simpati Service legt den Windows-Benutzer „Simpati“ automatisch als lokalen Windows-Benutzer „Simpati“ auf dem Computer an. Sie können den lokalen Windows-Benutzer „Simpati“ auf einen Domänen-Windows-Benutzer ändern. Fragen Sie bei Bedarf Ihren Systemadministrator, ob diese Änderung notwendig ist.

Voraussetzung

- Name der Domäne muss bekannt sein.
- Kürzel des Windows-Domänen-Benutzers muss bekannt sein.
- Der Windows-Domänen-Benutzer darf nicht der Domänen-Admin sein.
- Windows-Benutzer, auf den umgestellt werden soll, muss ein Windows-Benutzer sein, der in einer Windows-Domäne angelegt ist.
- Sie benötigen Administrationsrechte auf dem Computer.

Vorgehen:

- ▶ In Windows **Systemsteuerung > Alle Systemsteuerungselemente > Verwaltung > Dienste** wählen.
- ✓ Fenster mit den Diensten wird angezeigt.

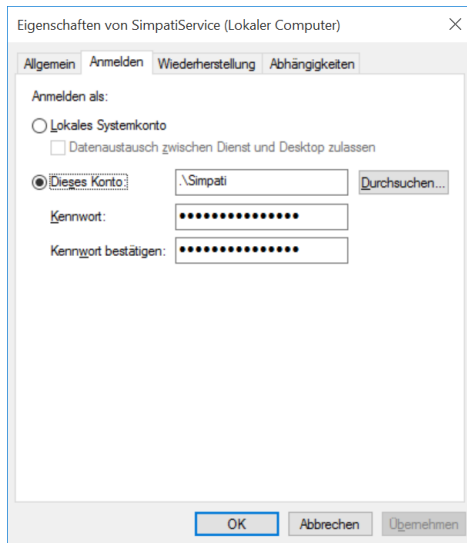


- ▶ Rechtsklick auf den Eintrag **SimpatiService** und **Eigenschaften** wählen.

6 Einstellungen

6.4 Lokalen-Benutzer „Simpati“ auf Domänen-Benutzer ändern

- ✓ Fenster mit den Eigenschaften des Diensts **SimpatiService** wird angezeigt.

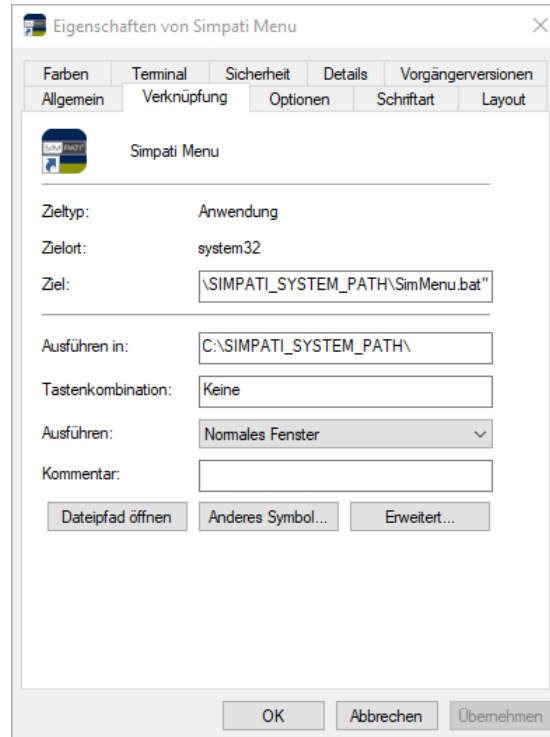


- ▶ Register **Anmelden** wählen.
- ▶ Im Feld **Dieses Konto** das Kürzel des Domänen-Windows-Benutzers eingeben.

Beispiel	
Standardeinstellung:	.\Simpati
Umgestellt auf Windows-Benutzer mjohn in der Domäne example.org :	.\example.org\mjohn

- ▶ **[OK]** wählen.

- ▶ Rechtsklick auf die Verknüpfung **SimpatiService** und **Eigenschaften** wählen.
- ✓ Fenster mit den Eigenschaften wird angezeigt.



- ▶ Im Feld **Ziel** das Ziel hinter dem Parameter **/user:** anpassen im Format {Domäne}\{Benutzer}. Dabei darauf achten, dass zwischen Benutzer und "C:\ ein Leerzeichen steht.

Beispiel	
Standardeinstellung:	C:\WINDOWS\system32\rundas.exe /savecred /user: Simpati "C:\SIMPATI_SYSTEM_PATH\SimMenu.bat"
Umgestellt auf Domain example.org und den Windows-Benutzer mjohn :	C:\WINDOWS\system32\rundas.exe /savecred / user: example.org\mjohn "C:\SIMPATI_SYSTEM_PATH\SimMenu.bat"

- ▶ [OK] wählen.

7 KONTAKT

Service-Hotline: +49 180 5666556

Aus Leidenschaft innovativ.

Partnerschaftlich begleiten wir Unternehmen in der Forschung, Entwicklung, Produktion und Qualitätssicherung. Mit 22 Gesellschaften in 15 Ländern an 40 Standorten.

weisstechnik

For a safe future.



Umweltsimulation

Erste Wahl bei Ingenieuren und Forschern für innovative und sichere Umweltsimulationsanlagen. Im Zeitraffer können mit unseren Prüfsystemen alle Einflüsse auf der Erde oder beispielsweise auch im All simuliert werden. In Temperatur-, Klima-, Korrosions-, Staub- oder kombinierten Stressprüfungen. Mit einer sehr hohen Reproduzierbarkeit und Präzision.



Klimatechnik

Als führender Anbieter von Reinräumen, Klimatechnik und Luftentfeuchtung sorgen wir immer für optimale klimatische Bedingungen für Mensch und Maschine. Bei industriellen Fertigungsprozessen, in Krankenhäusern, mobilen Operationszelten oder im Bereich der Informations- und Telekommunikationstechnologie. Von der Projektplanung bis zur Umsetzung.



Wärmetechnik

Erfahrene Ingenieure und Konstrukteure entwickeln, planen und produzieren hochwertige und zuverlässige wärmetechnische Anlagen für ein breites Einsatzspektrum. Von Wärme- und Trockenschränken über Mikrowellenanlagen bis zu Industrieöfen.



Pharmatechnik

Jahrzehntelange Erfahrung und Know-how garantieren anspruchsvollste Reinluft- und Containment-Lösungen. Im umfangreichen und innovativen Programm sind zum Beispiel Barrier-Systeme, Laminar-Flow-Anlagen, Sicherheitswerkbänke, Isolatoren, Schleusensysteme und Stabilitätsprüfsysteme.

Weiss Technik GmbH

Greizer Straße 41-49
35447 Reiskirchen/Germany
T +49 6408 84-0
info@weiss-technik.com
www.weiss-technik.com

Test it. Heat it. Cool it.